

Guatemala 30 de diciembre del 2015

Informe No. 13 -2015

Arquitecto

José Luis Menéndez Ronquillo

Viceministro del Patrimonio Cultural y Natural

Su Despacho

Estimado Arquitecto Menéndez

De la manera más atenta me dirijo a usted con el propósito de presentarle mi informe de resultados conforme a lo estipulado en el **Contrato Administrativo por Servicios Técnico Profesionales Número 71-2015 y Acuerdo Ministerial No. 18-2015**, correspondiente del 05 de enero al 31 de diciembre del 2015.

Investigación Arqueológica con excavaciones de sondeo en el Área Sur C y Sur Oeste del Grupo Central del Parque Arqueológico Nacional Tak'alik Ab'aj.

Dentro del plan operativo 2015 (Poa 2015) se tenían previsto la realización de 10 sondeos en las áreas Sur C y Sur Oeste de la Terraza O. Sin embargo, durante este año se logró realizaron 30 operaciones de una manera sistemática, siendo las siguientes : FF-14a, CC-14a, AA-14a, B-14a, E-14a, G-14a, II-14a, KK-14a NN-14a, NN-10a, NN-10as, NN-10b, JJ-11a, NN-16a, MM-18a, CC-16a, EE-16a, AA- 16a, AA-16as, B-16a, C-16a, F-16a, H-16a, H-18a, F-18a, D-18a, A-18a, BB-18a, DD-18a, EE-18a.

A continuación se describirán resultados obtenidos durante el año 2015.

Resultados Excavación

Con los resultados obtenidos durante las investigaciones realizadas en el 2013 y 2014 sobre la Terraza 0 sumados a los obtenidos en el presente año (Ilustración 1), podemos concluir que:

Al igual que el Grupo Central, la Terraza que se ubica al sur del sitio contó con un crecimiento ocupacional desde épocas muy tempranas (Ilustración 2). Tenemos que para el Preclásico Medio2-fase Nil (700-400a.C.) solamente hay un 7% de evidencia cultural en las cercanías de las Estructuras 15 y 16 y al sur de las Estructuras 15 y 16. Las vasijas con más frecuencia en la Terraza 0 son: La vajilla Caneca, Vajilla Canero, Naranja Nil y por último tenemos la vajilla Rocris.

Durante el Preclásico Tardío (Ilustración 3) se ve un incremento ocupacional muy significativo sobre la Terraza 0 (18% de evidencia cultural), ya que los pobladores van expandiéndose en los alrededores de las Estructuras 15 y 16, y a su vez retirándose del Grupo Central. En cuanto a las vajillas registradas sobre la Terraza 0 sobresalen: Vajilla Caneca, Ixtán, Naranja y Rocris. Es probable que durante esta época el poblado fuese

Guatemala 30 de diciembre del 2015

Informe No. 13-2015

Arquitecto

José Luis Menéndez Ronquillo

Viceministro del Patrimonio Cultural y Natural

Su Despacho

Estimado Arquitecto Menéndez

De la manera más atenta me dirijo a usted con el propósito de presentarle mi informe de resultados conforme a lo estipulado en el **Contrato Administrativo por Servicios Técnico Profesionales Número 71-2015 y Acuerdo Ministerial No. 18-2015**, correspondiente del 05 de enero al 31 de diciembre del 2015 y para el cobro de mis honorarios estoy presentando la factura número de serie "A" y correlativo número 00225.

Investigación Arqueológica con excavaciones de sondeo en el Área Sur C y Sur Oeste del Grupo Central del Parque Arqueológico Nacional Tak'alik Ab'aj.

Dentro del plan operativo 2015 (Poa 2015) se tenían previsto la realización de 10 sondeos en las áreas Sur C y Sur Oeste de la Terraza O. Sin embargo, durante este año se logró realizaron 30 operaciones de una manera sistemática, siendo las siguientes : FF-14a, CC-14a, AA-14a, B-14a, E-14a, G-14a, II-14a, KK-14a NN-14a, NN-10a, NN-10as, NN-10b, JJ-11a, NN-16a, MM-18a, CC-16a, EE-16a, AA- 16a, AA-16as, B-16a, C-16a, F-16a, H-16a, H-18a, F-18a, D-18a, A-18a, BB-18a, DD-18a, EE-18a.

A continuación se describirán resultados obtenidos durante el año 2015.

Resultados Excavación

Con los resultados obtenidos durante las investigaciones realizadas en el 2013 y 2014 sobre la Terraza 0 sumados a los obtenidos en el presente año (Ilustración 1), podemos concluir que:

Al igual que el Grupo Central, la Terraza que se ubica al sur del sitio contó con un crecimiento ocupacional desde épocas muy tempranas (Ilustración 2). Tenemos que para el Preclásico Medio2-fase Nil (700-400a.C.) solamente hay un 7% de evidencia cultural en las cercanías de las Estructuras 15 y 16 y al sur de las Estructuras 15 y 16. Las vasijas con más frecuencia en la Terraza 0 son: La vajilla Caneca, Vajilla Canero, Naranja Nil y por último tenemos la vajilla Rocris.

Durante el Preclásico Tardío (Ilustración 3) se ve un incremento ocupacional muy significativo sobre la Terraza 0 (18% de evidencia cultural), ya que los pobladores van expandiéndose en los alrededores de las Estructuras 15 y 16, y a su vez retirándose del Grupo Central. En cuanto a las vajillas registradas sobre la Terraza 0 sobresalen: Vajilla

Caneca, Ixtán, Naranja y Rocris. Es probable que durante esta época el poblado fuese ocupando áreas donde pudieran adquirir alimento y agua, como los que se encuentran sobre la Terraza 0.

Es a partir del Clásico Temprano que se ve un aumento considerado sobre la Terraza 0 (25% de evidencia cultural) (Ilustración 4). Este aumento a su vez requiere de nuevos cambios y se ven reflejados sobre la Terraza 0, sobre todo en la frecuencia de la cerámica. Al parecer un cambio muy radical hizo que las personas estén alejándose de manera paulatina del Grupo Central. En cuanto a los tipos cerámicos tenemos que para el Clásico Temprano en la Terraza 0 sobresalen las siguientes vajillas: Caneca, Canero, Naranja Alejos y Santa Fe.

Un paso muy importante se observa durante el Clásico Tardío en la Terraza 0. La población empieza a poblar en los alrededores (Ilustración 5) y se mantiene la ocupación al este de la Terraza 0. Las vajillas cerámicas que sobresalen en este período son: Adobe, Caneca, Canero, Camello y Engobe Naranja.

Al igual que el Grupo Central, en la Terraza 0 la ocupación durante el Postclásico (Ilustración 6) es muy escasa (7% de evidencia cultural) al igual que el Preclásico Medio en su fase Nil. La poca ocupación Postclásica posiblemente se deba a la presencia K'iche y a la escasa evidencia en construcción y escultura. Las vajillas más comunes en la Terraza 0 son: Melocafé y Melorojo.

Hay evidencia de una ocupación colonial. Sin embargo, la muestra es muy escasa y existe una mezcla de materiales del postclásico y época colonial.

Interpretación

A pesar de contar con rellenos culturales que datan del Preclásico Medio 2-fase Nil (700-400a.C.) hasta Postclásico Temprano-fase Sibaná (900 d.C) en la Terraza 0 no fue posible encontrar evidencia que nos reforzara la hipótesis que la Terraza 0 fue utilizada como área habitacional. Es probable que durante toda la ocupación en la Terraza 0 el suelo fuese asignado para el cultivo de nativas de la región y no como área habitacional como se tenía pensado.

Es a partir de los trabajos realizados por Michal Gilewski (Gilewski 2015) que se abrió la posibilidad de realizar estudios con muestras arque-botánicas extraídas de las diferentes excavaciones sobre la Terraza 0. La metodología empleada para la extracción de las muestras se base en el método por medio de la flotación. Este método consiste en recolectar una muestra considerada de suelo procedente de los rellenos culturales de las excavaciones. Al ser embaladas las muestras, estas pasan por un procedimiento que finaliza con los restos de materiales orgánicos extraídos de la flotación. Los resultados obtenidos de las muestras arque-botánicas ayudaran a sustentar el uso del suelo como campos agrícolas sobre la Terraza 0 por los antiguos habitantes de Tak'alik Ab'aj.

Al ver la extensa ocupación durante el Clásico Tardío sobre la Terraza 0 (Ilustración 7) podemos concluir que al igual que el Grupo Central este período es de resplandor, ya que en el Grupo Central se ve un esfuerzo en la reconstrucción y remodelación de las antiguas plazas. Se reutilizaron estelas colocándolas como altares enfrente de las fachadas. A pesar de. Sobre la Terraza 0 la presencia de monumentos esculpidos es nula, adquiriendo un papel de cultivo y no ceremonial. Existen dos Estructuras al sur de la

Plaza Hundida sobre la Terraza 0 pero no se sabe con certeza que función pudieron haber tenido.

El trabajo realizado sobre la Terraza 0 nos da la pauta de seguir investigando en las periferias del Parque Arqueológico Nacional Tak'alik Ab'aj y así poder conocer a grandes rasgos la dinámica del sitio.

Resultados obtenidos en el análisis de obsidiana de Los Ángeles

El análisis de los materiales de obsidiana del sitio Los Ángeles corresponde a una muestra de 10 artefactos provenientes de una excavación practicada en la Estructura 5.

Este primer análisis y acercamiento nos permitió obtener un panorama preliminar de los artefactos de obsidiana de Los Ángeles. Los datos obtenidos en el análisis nos indican que el 60% (6 unidades) de la muestra proviene de la fuente de obsidiana llamada San Martín Jilotepeque. Muy distante a esta fuente tenemos con un 30% (3 unidades) El Chayal, que a pesar de ser la fuente más explotada en el área maya. Con un 10% (1 unidad) contamos con un artefacto que por sus características no fue posible determinar su procedencia (Gráfica 1).

En cuanto a los tipos tenemos que preliminarmente en Los Ángeles las navajas prismáticas (Gráfica 2) predominan con un 70% (7 artefactos), dejando por muy debajo a las lascas bipolares con un 20% (2 artefactos) y a las lascas con un 10% (1 artefacto).

De manera preliminar podemos indicar que las fuentes que predominan en Los Ángeles fueron San Martín Jilotepeque y El Chayal. Estas dos fuentes poseen varios afloramientos y es probable que durante la ocupación del sitio hayan sido los principales surtidores de esta materia prima para el consumo local e intercambio de bienes. Es interesante observar que la presencia de obsidiana de San Martín Jilotepeque nos indica su preferencia, como sucedió con Tak'alik Ab'aj durante el Preclásico Tardío (Crasborn 2014: 95).

Referentes a las industrias líticas en el sitio sobresalen de manera impresionante la industria de navajas prismáticas. Industria que en Mesoamérica se desarrolló de manera impresionante llegando a ser una de las más complejas, cuyo reporte más antiguo se remonta al Preclásico Temprano en Oaxaca (Carpio 1989: 15, citando a Flannery 1976:37).

La escasa muestra nos ayudó a obtener un panorama general del comportamiento de los artefactos de obsidiana, sin embargo, este análisis es el primer paso para un estudio más profundo. Por lo que es importante darle seguimiento al estudio de los artefactos de obsidiana en Los Ángeles, ya que solo así podremos establecer diferentes patrones que nos ayudaran a comprender el papel que jugó el sitio a nivel regional, y porque no a nivel mesoamericano.

Bibliografía

Flannery, Kent

1976 The early mesoamerican village. London Academic Press Inc.

Gutiérrez Mendoza

1989 Las Herramientas de obsidiana en Balberta: Tecnología y Función. Tesis de Licenciatura, Área de Arqueología. Escuela de Historia, Usac, Guatemala.

Popenoe de Hatch, Marion

2013 La cerámica de Tak'alik Ab'aj. Archivo Parque Arqueológico Nacional Tak'alik Ab'aj, Instituto de Antropología e Historia, Ministerio de Cultura y Deporte, Guatemala.

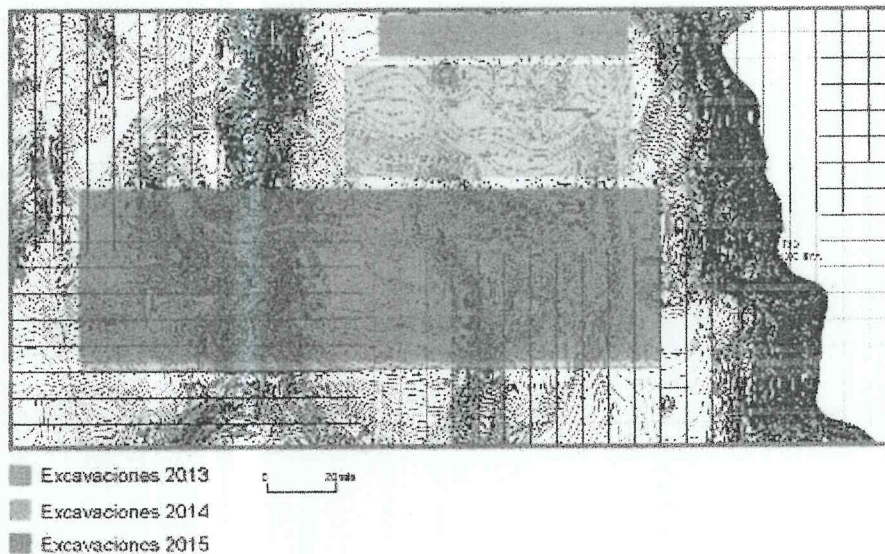
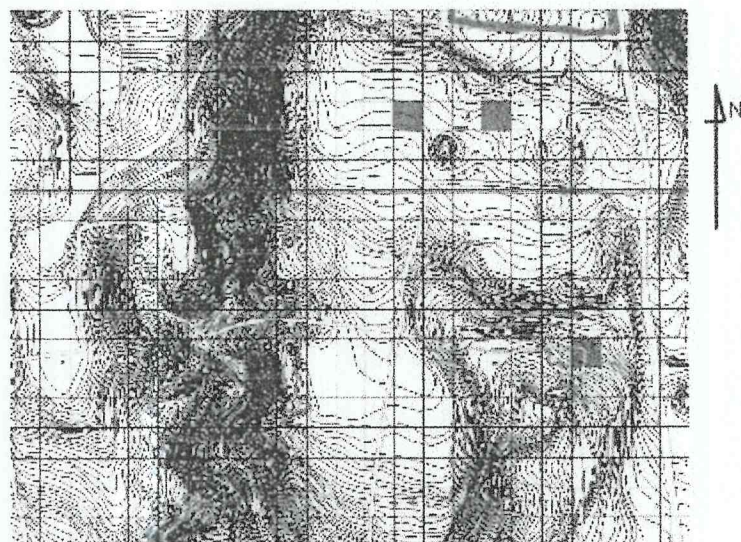
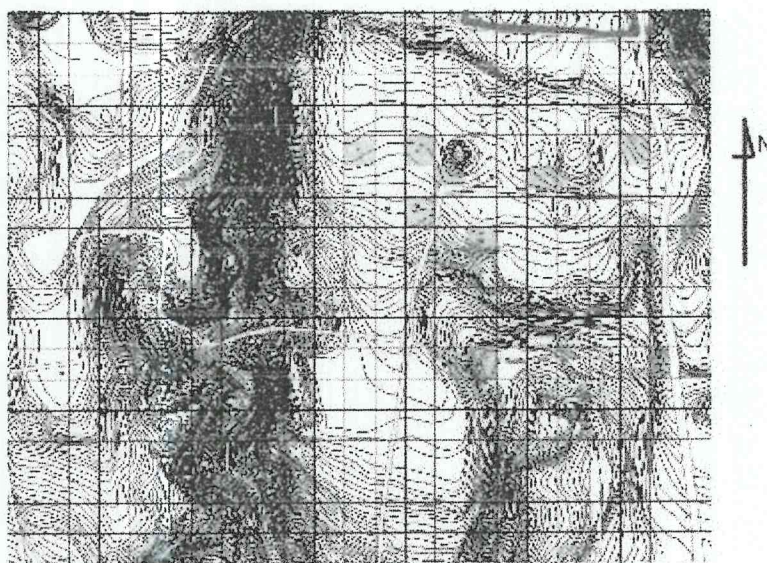


Ilustración 1. Mapa del área Sur C y Sur Oeste de Tak'alik Ab'aj
Mostrando las excavaciones realizada (Parque Arqueológico Nacional Tak'alik Ab'aj).



Mapa Terraza 0, Finca Santa Margarita

Ilustración 2. Ocupación durante el Preclásico Medio Fase Nil en la Terraza 0 (Parque Arqueológico Nacional Tak'alik Ab'aj).



Mapa Terraza 0, Finca Santa Margarita

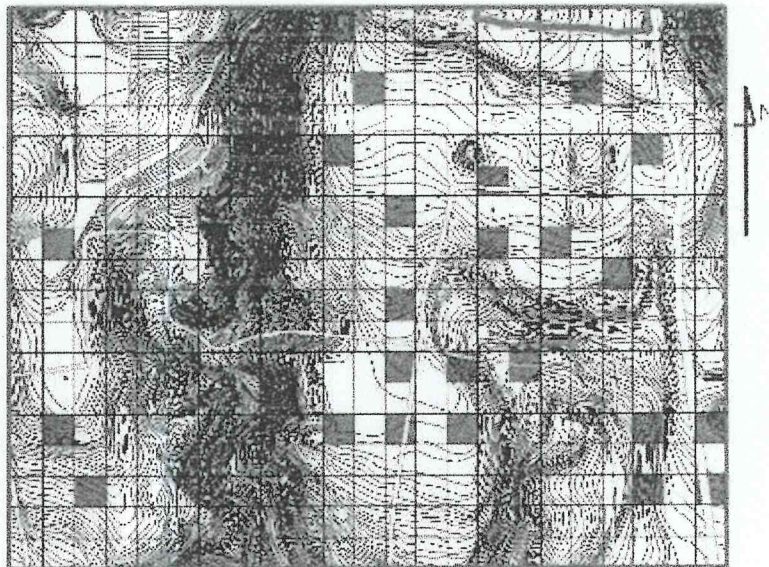
Ilustración 3. Ocupación durante el Preclásico tardío en la Terraza 0

(Parque Arqueológico Nacional Tak'alik Ab'aj).



Mapa Terraza 0, Finca Santa Margarita

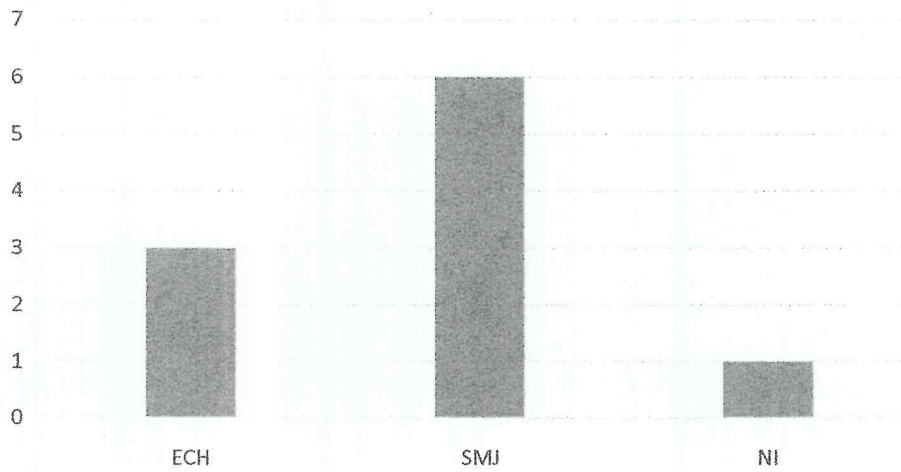
Ilustración 4. Ocupación durante el Clásico Temprano en la Terraza 0
(Parque Arqueológico Nacional Tak'alik Ab'aj).



Mapa Terraza 0, Finca Santa Margarita

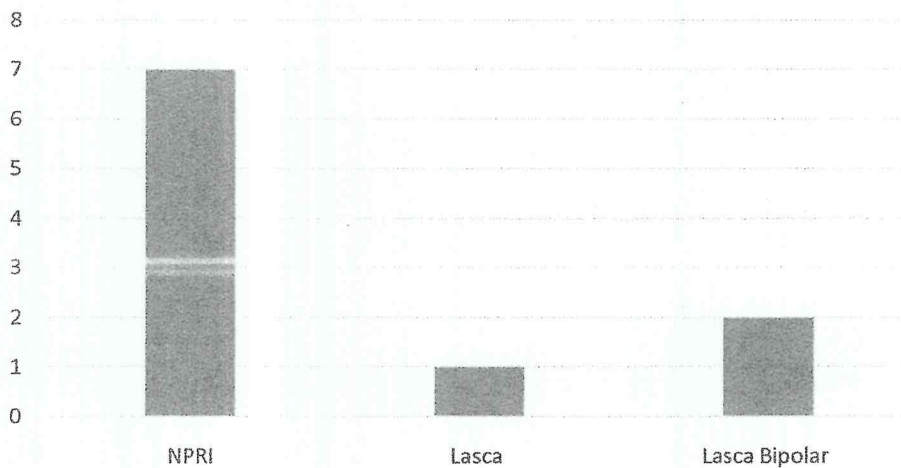
Ilustración 5. Ocupación durante el Clásico Tardío en la Terraza 0
(Parque Arqueológico Nacional Tak'alik Ab'aj).

Fuentes de Obsidiana en Los Ángeles



Gráfica 1. Fuentes de obsidiana presentes en el sitio Los Ángeles.

Tipos de artefactos de obsidiana en los Ángeles



Gráfica 2. Tipos de artefactos de obsidiana en Los Ángeles.

Vo. Bo.

ARQUEOLOGO
Miguel Orrego Corzo
JEFE ADMINISTRATIVO
PARQUE ARQUEOLÓGICO TAKALIK ARAJ


Carlos Alberto Espigares